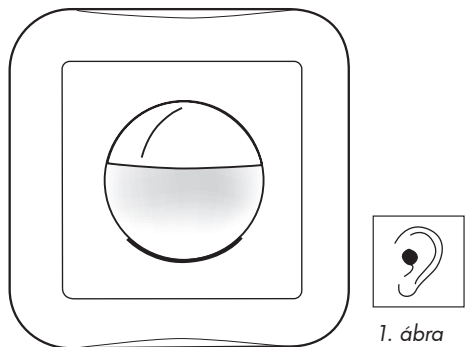




# B.E.G. LUXOMAT®

## Telepítési és kezelési utasítás B.E.G. – Indoor 180-R/2D akkumulátoros mozgás érzékelőkhöz



1. ábra

**FIGYELEM: A 230 V-s hálózaton történő munkákat elektromos szakemberrel végeztesse el! Munkavégzés előtt kapcsolja ki a hálózati feszültséget!**

Típus	Rendelési szám
Indoor 180-R, komplett, fehér (Relés változat)	92616

### 1. Termékleírás

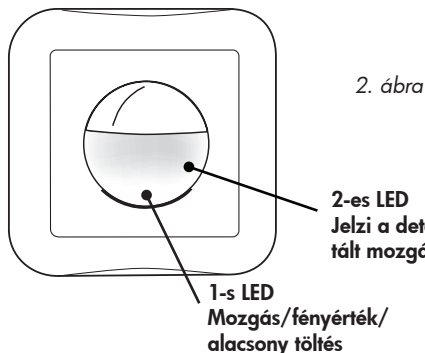
**B.E.G. LUXOMAT®** süllyesztett mozgásérzékelő alkalmas mind belső mind külső téren történő alkalmazásra.

A **LUXOMAT®** Indoor 180 egy automatikusan kapcsoló érzékelő, mely az infravörös technológia elvén működik. Folyamatosan méri a természetes fény erősségét, valamint a mozgó tárgyak természetes infravörös fény mennyiségét, és összehasonlítja azt az érzékelési tartományban mozgó tárgyak kisugárzásával. Eltérés esetén automatikus kapcsolás történik a beállított megvilágítási szint függvényében.

A többi mozgásérzékelővel ellentétben a **LUXOMAT®** Indoor 180 mozgásérzékelő nem hagyja sötétben, ha az érzékelési tartományban nem mozog tovább, mivel az egy akusztikus érzékelővel is fel van szerelve, mely a hangokra is reagál.

Az érzékelőnek 2 piros LED-je van:

- 1-s LED** - Jelzi a detektált mozgást normál üzemmódban
- Kijelzi az aktuális fényértéket
- Elemállapot: alacsony/2 óra működés
- 2-s LED** - Jelzi a detektált zajt



2. ábra

Az érzékelőnek foto elektromos kapcsolója és akusztikus érzékelője is van.

A fényérték, az akusztikus érzékelő és az időzítés beállítása:

### A mozgás érzékelése

A **LUXOMAT®** Indoor 180 mozgásérzékelő az emberi test érzékelésére lett tervezve, beleértve a gyermekeket és állatokat is, mint pl. nagyobb testű kutyák. Elképzelhető azonban, hogy más, nem kívánatos érzékelés is történhet állat hatására, a hirtelen bekapcsolódó fény miatt megriadt állat veszélyt jelenthet.

Az érzékelt mozgás során a csatlakoztatott világítás bekapcsol. A mozgás megszűnése és a beállított időzítés letelte után a világítás kikapcsol.

A kikapcsolás után 3 mp múlva a **LUXOMAT®** Indoor 180 újra készen áll a mozgásra történő kapcsolásra. A **LUXOMAT®** Indoor 180 egy közel gömbölyű Fresnel lencsével szerelt, mely közel kör alakú érzékelési tartományt eredményez (vízszintesen kb. 180°, függőlegesen kb. 60°). Az ajánlott felszerelési magasság 1,10 - 2,20m, valamint a lencséhez képest keresztirányú mozgás esetén az érzékelési tartomány 10 m.

### Akusztikus funkció

Annak ellenére, hogy nincs több mozgás az érzékelési területen, a **LUXOMAT®** Indoor 180 akusztikus érzékelője által érzékelt beszéd vagy zene hatására a világítás bekapcsolva marad. Minden mozgás és hang érzékelése újra indítja az időzítést. Amennyiben sem mozgás sem zajérzékelés nem történik, az időzítés letelte után a világítás automatikusan kikapcsol. A kikapcsolás után 8 mp-n belül az Indoor 180 képes újra bekapcsolni mind hang, mind mozgás észlelésekor. Amennyiben 8 mp-n belül nem történik észlelés, a világítás már csak a mozgás észlelése esetén kapcsol be. Ez a megoldás kizárja a nemkívánatos zajra történő bekapcsolást.

### 2 vezetékű működés:

Az Indoor 180-R/2W érzékelő kifejezetten a kézi működtetésű kapcsolók helyettesítésére készült, ezt nevezünk 2 vezetékű működtetésnek. A 2 vezetékű működtetés fő problémáját az okozza, hogy mikor a relé bekapcsol, az érzékelő tápfeszültsége megszűnik. Erre a problémára az újratölthető akkumulátor a megoldás, mely folyamatosan töltődik a lámpák kikapcsolt állapotában, és tápfeszültséget biztosít azok bekapcsolása alatt.

Bekapcsolt állapotban az érzékelő az akkumulátorból kapja a tápfeszültséget, mely folyamatos megfigyelés alatt áll. Amennyiben az akkumulátor az előre meghatározott alacsony töltöttségi (LOW BATTERY) állapotba kerül, az érzékelő kikapcsolja a világítást és 2 órás töltési üzemmódba kapcsol.

Az 1-s LED gyorsan villogni kezd!

(Figyelem: a 2 órás töltési üzemmódban az érzékelő kikapcsolva marad, és nem reagál a mozgásra vagy hangokra.) Tápfeszültség kimaradás esetén az akkumulátor lemerül, és ebben az állapotban az érzékelő véglegesen kikapcsol.

### 2. Felszerelés előtt:

Felszerelés előtt kérem, fontolja meg a következőket:

- A **LUXOMAT®** Indoor 180 normál süllyesztődobozba süllyesztett elhelyezésre készült.
- Ne kapcsoljon párhuzamosan 8 érzékelőnél többet/ajánlás.
- A csatlakoztatott lámpateljesítmény nem haladhatja meg az előírt értéket.
- Nem kell tartani a mozgásérzékelőtől, az infravörös sugarak nem bántják a szilárd anyagokat.
- A **LUXOMAT®** Indoor 180 egy automatikus világításkapcsoló, riasztórendszerekhez nem alkalmazható.

### A felszerelés helyének kiválasztása:

A **LUXOMAT®** Indoor 180 optikai rendszere 1,10 - 2,20m-s szerelési magasságra lett tervezve. Fali kapcsoló esetén 1,10m, szobafigyelés esetén 2,20m az ajánlott beépítési magasság (lásd 6. pont).

Az Indoor 180 függőleges érzékelési sikkal rendelkezik, így képes megfigyelni az érzékelő alatti területet is. Maximális érzékelési tartomány a felszerelés magasságától függően 10 m.

Az érzékelési tartomány sem elektromosan, sem manuálisan nem állítható. Az érzékelési tartomány szűkítése az öntapadó fólia lencsére történő felragasztásával lehetséges.

### Megközelítés szemből

A mozgásérzékelő megfelelő működés érdekében kérem, vegye figyelembe az infravörös mozgásérzékelők tulajdonságait:

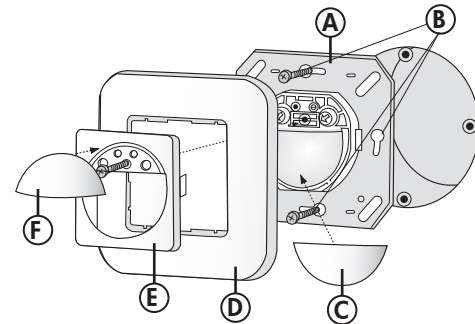
**A mozgásérzékelők maximális érzékenysége akkor van, ha a mozgás kereszti irányban történik az érzékelési tartományban. Megközelítés esetén az érzékenység, így az érzékelési tartomány is csökken (lásd 5. pont).**

### 3. Üzembe helyezés

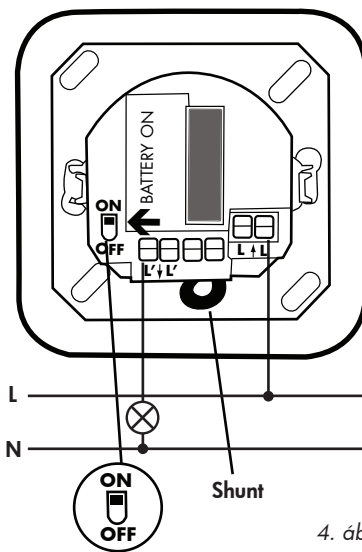
Az érzékelő hagyományos süllyesztődobozba szerelhető. Elhelyezhető a falon 1,10 m-től 2,20 m magassáig.

Ismert kapcsológyártók meglévő típusaihoz illeszthető külön rendelhető keretekkel.

### Szerelési összeállítás



3. ábra



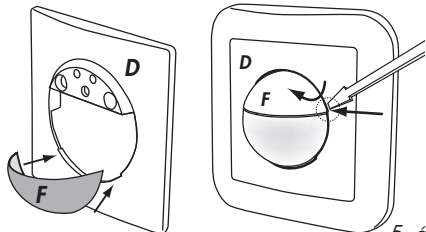
4. ábra

### • Beállítás az üzembelyezéshez:

- Megjegyzés:** A tárolás során a legtöbb esetben lemerül az akkumulátor, így annak töltése szükséges!
- Csatlakoztassa az érzékelőt az előírások és a bekötési rajzok szerint (4. ábra).
- Megjegyzés:** A készülék egy előre elhelyezett átkötést tartalmaz (vastag vezeték). Ez a vezeték szükséges a készülék

normál üzemmódban történő üzemeléséhez. Ne távolítsa el a vezetékét!

- A doboztól függően rögzítse az érzékelőt a csavarok segítségével vízszintesen vagy függőlegesen **(B)**.
- Az Indoor 180 vízszintes érzékelési síkján felül egy függőleges sikkal is rendelkezik, amely az érzékelő alatti mozgásokat észleli. A függőleges érzékelési sík a fedéllel **(C)** takarható ki.
- Ezután helyezze fel a keretet **(D)** és a fedelet **(E)**.
- Kapcsolja vissza a tápfeszültséget. A **LUXOMAT®** Indoor 180 a **60 mp-s öntesztelési folyamat** letelte után üzemkész állapotba kerül.
- Az időzítés és az alkonykapcsolási érték beállítása.
- A fedél felhelyezése **(F)**.
- A fedél eltávolítása **(F)** az ábrának megfelelően történik.



5. ábra

Külső téren történő szerelés esetén az IP54-s rögzítő készlet (rendelési szám: 92139) szükséges.

- A következők fordulhatnak elő üzembe helyezéskor:

#### A:

Az akkumulátor lemerült! – A világítás kikapcsolva marad! 1-es LED világítani kezd, majd gyorsan villog jelezve az alacsony töltöttséget (LOW BATTERY), az érzékelő 2 órás töltési üzemmódba kerül = RELÉ KIKAPCSOL.

#### B:

Az akkumulátor töltött! – A világítás bekapcsol, 1-es LED világítani kezd, majd lassan villog jelezve a 60 mp-s felkészülési periódust a működésre. Az idő letelte után az érzékelő üzemkész.

#### C:

Az akkumulátor lemerült! DE a világítás bekapcsol!! Sem az 1-es, sem a 2-s LED nem villog, a relé nem kapcsol! Ebben a nem kívánatos helyzetben az érzékelő nem képes működni a sönt eltávolítása nélkül: Kapcsolja ki a 230 V-s tápfeszültséget és távolítsa el a söntöt, majd kapcsolja vissza a tápfeszültséget. Sönt nélküli üzemelés esetén a terhelés leválasztódik a reléről annak állapotától függetlenül, a töltés visszatérésekor az 1-s LED gyorsan villogni kezd (kis késleltetéssel).

#### Teendők A és C esetben:

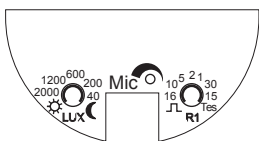
Hagyja az érzékelőt töltődni kb. 10 percig.

Az akkumulátor néhány perces működésre elegendő energiával rendelkezik.

C esetben kapcsolja ki a 230 V-s tápfeszültséget és távolítsa el a söntöt, majd kapcsolja vissza a tápfeszültséget.

A és C esetben nyomja meg a „RESET” gombot (a „MIC” mellett). Amint az akkumulátor a névleges feszültségre töltődik, az érzékelő alaphelyzetbe áll, és elkezd a 60 mp-s felkészülési periódust (1-s LED lassan villog) 60 mp elteltével az érzékelő a továbbiakban leírtak szerint működik és állítható be.

#### 4. Az alkonykapcsolási érték és az akusztikus érzékelő beállítása



##### 4.1 Megvilágítási érték beállítása (fotocella)

A megvilágítási érték 5 és 2000 Lux között állítható be

☾ Éjszakai üzemmód

☀ Nappali és éjszakai üzemmód

#### 4.2 Időzítő (R1)

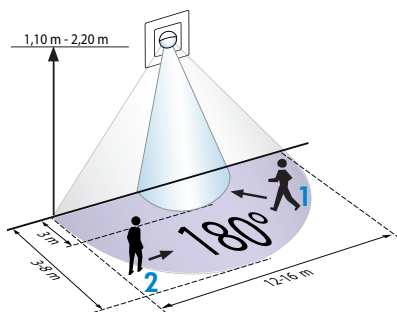
- Az időzítés 15 mp - 16 percig állítható be
- TEST: ezt az üzemmódot a beállítás során alkalmazza. Minden érzékelt mozgás bekapcsolja a relét 1 mp-re, majd azonnal kikapcsolja azt: az 1-es LED jelzi vissza a megvilágítás értékét
- Minden egyes mozgás bekapcsolja a relét egy kis szünet eltelté után (egy következő impulzus csak egy kis idő eltelté után lehetséges). Impulzus üzemmódban az akusztikus érzékelés nem működik. A „MIC” potenciométernek ebben az üzemmódban alternatív funkciója van, a kiadott impulzus utáni időt határozza meg:  
 „MIC” potenciométer = min = 9 mp  
 „MIC” potenciométer = 50% = 30 mp  
 „MIC” potenciométer = max = 60 mp

#### 4.3 Zajérzékelő érzékenysége

Az óramutató járásával ellenkező irányban állítható be a legnagyobb érzékenység. Az óramutató járásával egyező irányban a zajérzékelő kikapcsolt állapotban van. A közttes értékek a helyi adottságoknak megfelelően állíthatók be. A zajérzékelő működését a lencse mögötti LED jelzi.

A LED felvillanása jelzi, hogy a zajérzékelő működik és az időzítés újra kezdődik.

#### 5. Érzékelési tartomány



- 1 ■ Megközelítés
- 2 ■ Áthaladás

#### 6. Technikai adatok

- Hálózati feszültség 230 VAC ±10%
- Akkumulátor 5 x NiMH/30AAAAH  
1,2 V / 200 mAh
- Érzékelési szög 180° vízszintesen  
kb. 60° függőlegesen
- Kapcsolási teljesítmény
  - Ohmos terhelés 2300 W, cosφ=1
  - Induktív terhelés 1150 VA, cosφ=0,5
  - Halogén lámpák elótéttel 1000 VA
- Érzékelési tartomány (1,10 - 2,20 m szerelési magasság esetén)  
max. 10 m áthaladás esetén  
kb. 3 m megközelítés esetén
- Időzítés kb. 15 mp - 16 perc
- Fénykapcsoló kb. 2 - 2000 Lux
- Méretek H x Sz 87 x 87 mm  
Mélység 36 mm
- Védettség/érintésvédelmi osztály IP20, II
- UV és ütésálló polikarbonát burkolat
- Környezeti hőmérséklet +5°C – +45°C

#### 8. Elektromágneses zavarás (EMV)

Nagyteljesítményű rádiójelet sugárzó készülék (pl. telefonkészülék, Taxi, rendőrségi, tűzoltósági, mentő rádió adó-vevő) aktiválhatja az érzékelőt, ám az meghibásodást nem okoz. A zavaró jel megszűnése után az érzékelő kikapcsol.

#### 9. Hibaelhárítás – praktikus tanácsok

##### 1. A lámpa nem világít

- Lehet, hogy a lámpa hibás  
Cserélje ki a lámpát
- Nincs hálózati csatlakozás  
Ellenőrizze a csatlakozást és a biztosítékot
- Az alkonykapcsolási érték hibás beállítása  
Korrigálja a beállítást
- Az érzékelő túl magasra került felszerelésre  
Szerelje át az érzékelőt az ajánlott magasságra
- Az érzékelő lencséje szennyezett vagy más idegen tárgy által takart  
Tisztítsa meg a lencsét vagy távolítsa el az idegen tárgyat
- A biztosíték kiégett  
Ellenőrizze vagy cseréltesse ki szakemberrel

##### 2. Késleltetett világításkapcsolás

- Az érzékelő túl magasra került felszerelésre  
Szerelje át az érzékelőt az ajánlott magasságra (1,10 - 2,20 m)
- Direkt megközelítés  
Kicsit oldalazva közelítse meg az érzékelőt

##### 3. A lámpa állandóan világít

- Folyamatos termikus érzékelés (pl. ventilátor, fűtőtest) van az érzékelési területen  
Ellenőrizze, mi okozhatja a bekapcsolást
- Időzítés túl hosszú  
Csökkentse az időzítést  
Ellenőrizze a zajszintet, amennyiben szükséges kapcsolja ki a zajérzékelőt

##### 4. Nem elegendően nagy az érzékelési tartomány (nem éri el a megadott minimális értéket)

- A szerelési magasság túl nagy  
Szerelje a megfelelő magasságra
- A környezeti és az érzékelendő hőforrás közötti hőmérséklet különbség túl kicsi  
Nem korrigálható hiba
- A mozgás iránya közvetlenül a lencse felé történik  
Haladjon az érzékelőre keresztben